

Pfarnachrichten



St. Johannes Spelle | St. Ludgerus Schapen | St. Vitus Lünne | St. Vitus Venhaus

„Welcome home – Willkommen daheim“

- aus den Ferien zurückkehren
- wieder in den „Alltag“ starten
- wieder zur Kita, Schule, Arbeit gehen
- Urlaub vorbei...
- ein neues Kitajahr, Schuljahr und auch für viele junge Erwachsene der Start einer Ausbildung

„Welcome home – Willkommen daheim“

- sich freuen, wieder Zuhause zu sein
- aber auch ein sich fragen, wie die kommende Zeit wird, was uns erwartet
- gerade in dieser Zeit, die ummantelt ist von dem „Corona-Virus“ und den damit entstehenden Einschränkungen
- gerade in dieser Zeit, die von uns allen eine Veränderung im Handeln, Tun und Denken verlangt

Dazu fiel mir ein Zitat von Adolph Kolping in die Hände, was gut auf unsere aktuelle Zeit passt:

„Was in Zukunft kommt, weiß bloß der Herrgott und soll uns deshalb gar nicht allzu sehr erschrecken. Sorgen wir nur, dass wir selbst keine Schuld an dem Unglück in der Zukunft haben. Sehen wir nur scharf auf die Gegenwart, damit wir uns diese christlich zu Herzen nehmen und darin tun, was Recht ist.“ (A. Kolping)

Ich denke, dieses Zitat passt auch gut übertragen auf unsere aktuelle Zeit/Situation. Gerade in dieser Zeit, die mit geprägt ist von dem Corona Virus, kommen immer wieder Fragen und Sorgen auf, wie etwas wohl wird. Doch vielmehr sollten wir nicht darüber überlegen was könnte, was wäre wenn, oder oder...

Den Blick auf das Leben im Jetzt richten und erkennen was uns alles trotz vieler Einschränkungen von Gott geschenkt ist.

Den Blick auf das Leben im Jetzt richten und dankbar sein für alles Gute.

Den Blick auf das Leben im Jetzt richten und darauf achten, was jede/r selbst für ein gutes Gelingen beitragen kann.

Den Blick auf das Leben im Jetzt richten und darauf schauen, was wirklich wichtig und nötig ist.

Den Blick auf das Leben im Jetzt richten und das „**AHA**“ (Abstand – Hygiene – Aufmerksamkeit) im Alltag immer wieder umsetzen und weitergeben.

Den Blick auf das Leben im Jetzt richten und leben!

Ich wünsche Ihnen & Euch eine gute Woche mit einem „**AHA**“ im Blick!

Viele Grüße, Ihre/Eure Gemeindereferentin Christin Völker-Gerd

Wochentag	St. Johannes Spelle	St. Vitus Venhaus
Samstag, 29. August	15.00h Beichtgelegenheit 17.00h Vorabendmesse	08.30h und 10.30h ökum. Gottesdienst der mit Grundschule zur Einschulung auf dem Schulhof
Sonntag, 30. August 22. Sonntag im Jahreskreis	10.30h Hl. Messe mit dem Chor Cantemus Domino	09.00h Hl. Messe
Montag, 31. August		
Dienstag, 01. September	19.00h Hl. Messe mit eucharistischer Anbetung	
Mittwoch, 02. September		08.30h Hl. Messe
Donnerstag, 03. September	10.00h Hl. Messe im St. Johannes-Stift	19.00h Hl. Messe mit eucharistischer Anbetung
Freitag, 04. September <i>Herz Jesu</i>	07.15h Hl. Messe mit eucharistischer Anbetung	
Samstag, 05. September	15.00h Beichtgelegenheit 17.00h Vorabendmesse	
Sonntag, 06. September 23. Sonntag im Jahreskreis	10.30h Hl. Messe	09.00h Hl. Messe

St. Ludgerus Schapen	St. Vitus Lünne	
09.00 und 09.30h ökum. Gottesdienst mit der Grundschule zur Einschulung in der Turnhalle und Aula	08.30h ökum. Gottesdienst mit der Grundschule zur Einschulung 18.30h Vorabendmesse mit Segnung Silberpaar Stall	Samstag, 29. August
09.00h Hl. Messe	10.30h Hl. Messe	Sonntag, 30. August 22. Sonntag im Jahreskreis
		Montag, 31. August
	08.00h Hl. Messe	Dienstag, 01. September
07.45h Hl. Messe mit der Grundschule	19.00h Hl. Messe	Mittwoch, 02. September
19.00h Hl. Messe mit eucharistischer Anbetung		Donnerstag, 03. September
10.00h Hl. Messe im Seniorenzentrum St. Elisabeth		Freitag, 04. September Herz Jesu
18.30h Vorabendmesse	15.00h Tauffeier	Samstag, 05. September
09.00h Hl. Messe	10.30h Hl. Messe	Sonntag, 06. September 23. Sonntag im Jahreskreis

Wochentag	St. Johannes Spelle	St. Vitus Venhaus
Samstag, 05. September	15.00h Beichtgelegenheit 17.00h Vorabendmesse	
Sonntag, 06. September 23. Sonntag im Jahreskreis	10.30h Hl. Messe	09.00h Hl. Messe
Montag, 07. September		
Dienstag, 08. September Fest Mariä Geburt	19.00h Hl. Messe	
Mittwoch, 09. September		08.30h Hl. Messe
Donnerstag, 10. September	10.00h Hl. Messe im St. Johannes-Stift	19.00h Hl. Messe
Freitag, 11. September	07.15h Hl. Messe	
Samstag, 12. September	15.00h Beichtgelegenheit 17.00h Vorabendmesse	
Sonntag, 13. September 24. Sonntag im Jahreskreis	10.30h Hl. Messe mit Feier der Erstkommunion Venhaus (<i>nur für die Erstkommunion</i>) 17.00h Hl. Messe für die ganze Gemeinde	09.00h Hl. Messe

St. Ludgerus Schapen	St. Vitus Lünne	
18.30h Vorabendmesse	15.00h Tauffeier	Samstag, 05. September
09.00h Hl. Messe	10.30h Hl. Messe	Sonntag, 06. September 23. Sonntag im Jahreskreis
		Montag, 07. September
	08.00h Hl. Messe	Dienstag, 08. September Fest Mariä Geburt
07.45h Hl. Messe mit der Grundschule		Mittwoch, 09. September
19.00h Hl. Messe		Donnerstag, 10. September
10.00h Hl. Messe im Seniorenzentrum St. Elisabeth		Freitag, 11. September
	18.30h Vorabendmesse mit den Erstkommunionfamilien	Samstag, 12. September
09.00h Hl. Messe mit den Erstkommunionfamilien 11.30h Tauffeier	10.30h Hl. Messe	Sonntag, 13. September 24. Sonntag im Jahreskreis



Gemeinsame Nachrichten

BIBLISCHE TEXTE

LESEJAHR A

22. Sonntag im Jahreskreis – 30. August

L1: Jer 20, 7-9 L2: Röm 12, 1-2 Ev: Mt, 16, 21-27

23. Sonntag im Jahreskreis – 06. September

L1: Ez 33, 7-9 L2: Röm 13, 8-10 Ev: Mt 18, 15-20

CORONA INFOS

Eingeschränkte Öffnung der Gemeindehäuser

Nach den Sommerferien stehen unsere kirchlichen Gemeindehäuser wieder eingeschränkt für die Nutzung zur Verfügung.

Das Hygienekonzept des Bistums sieht diverse Maßnahmen vor, deren Umsetzung ordentlich durchgeführt und überprüft werden muss.

Daher beginnen wir erst einmal damit, dass Treffen und Veranstaltungen, die durch die Mitglieder des pastoralen Teams initiiert werden, in den Räumlichkeiten stattfinden werden. Die Verantwortung für die Einhaltung des Hygienekonzepts liegt dabei bei dem/der jeweiligen pastoralen MitarbeiterIn.

Aus den Erfahrungen, die wir dabei sammeln, können wir lernen, um zu einem späteren Zeitpunkt für die Nutzung auch durch andere Gruppen wieder öffnen zu können, ohne dass ein Hauptamtlicher zu einer Zusammenkunft einlädt.

Dafür müssen aber die Verantwortlichkeiten für das Führen von Listen und für die Einhaltung verschiedener Hygienemaßnahmen lückenlos und überprüfbar gesichert sein.

Bis dahin bitten wir darum, dass keine Gruppen der Pfarreiengemeinschaft mit einem eigenen Schlüssel die Gemeindehäuser für ihre Zwecke außerhalb der o. g. Regelung nutzen. Sollte das geschehen, müsste das jeweilige Gemeindehaus wieder komplett geschlossen werden.

Die jeweils größten Räume fassen in unseren Gemeindehäusern nach den aktuellen Regelungen:

- Arche, Spelle: 30 Personen
- Ludgerushaus, Schapen: 16 Personen
- Oscar-Romero-Haus, Lünne: 15 Personen
- Gemeindehaus Venhaus: noch in Klärung

Helfer gesucht

Um zu gewährleisten, dass die vom Bistum vorgesehenen Regelungen und Hygienekonzepte in den Kirchen umgesetzt werden können, werden weiterhin Helfer für den Ordnungsdienst bei öffentlichen Gottesdiensten benötigt. Da es immer schwieriger wird, genügend Helfer zu finden, bitten wir um Mithilfe. Ohne weitere Helfer ist es nicht möglich, die Gottesdienstordnung weiterhin aufrecht zu erhalten.

Wenn Sie unterstützen können, melden Sie sich bitte bei den Ortsverantwortlichen:

- für Spelle: Rita Brüggemann
- für Schapen: Christin Völker-Gerd
- für Lünne: Dominik Witte
- für Venhaus: Simone Casper

Für den Gottesdienst

In einigen Kirchen gehen die Leute baubedingt im Schriftenstand sehr nah an den Helfern vorbei, wenn sie die Kirche betreten. Die Helfer tragen einen **Mund-Nasen-Schutz**. Schön wäre, wenn die Leute beim Betreten und Verlassen der Kirche ebenfalls einen solchen Schutz tragen, um die Helfer nicht unnötig zu gefährden.

Da sich nun auch Messdiener in den **Sakristeien** aufhalten, wird es mit der Einhaltung des Mindestabstandes zunehmend schwieriger. Daher bitten wir darum, dass alle Personen, die sich in der Sakristei aufhalten, einen Mund-Nasen-Schutz tragen.

Nochmals weisen wir darauf hin, dass es hilfreich ist, wenn jeder Hausstand einen **Zettel mit Namen und Telefonnummer** zuhause vorbereitet und beim Betreten der Kirche mitbringt. Wirklich nur notfalls soll der Name im Schriftenstand notiert werden, weil es die zügigen Abläufe behindert.

Beim Besetzen der Bänke bitten wir darum, **möglichst aufzurücken**, aber dabei den Abstand von 1,5 m zwischen verschiedenen Haushalten konsequent einzuhalten, weil so leichter absehbar ist, wo noch freie Plätze sind. Auch beim Kommuniongang bleibt der Sicherheitsabstand einzuhalten.

Chöre

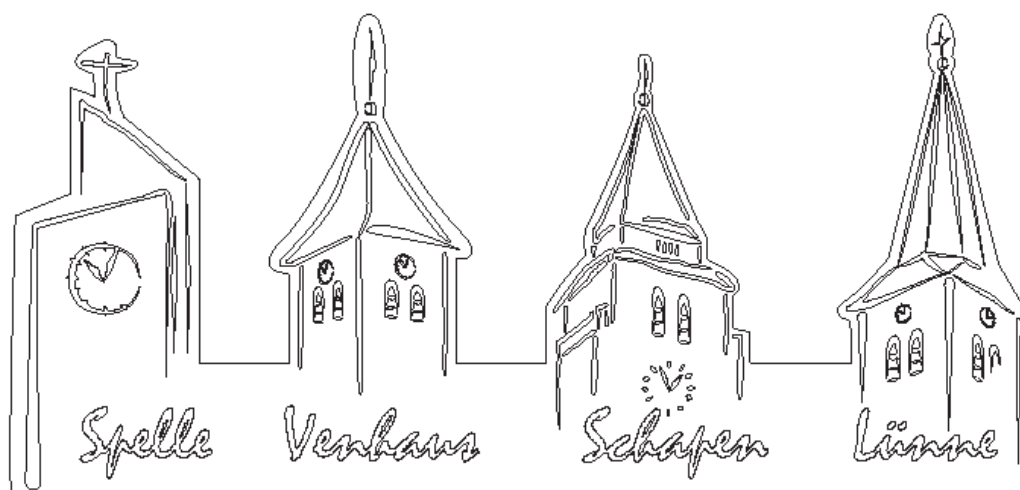
Sofern ein eigenes Hygienekonzept vorliegt, das den Regelungen des Bistums entspricht, sind Chorproben und -auftritte mit einer größeren Personenzahl als zuletzt in unserer Pfarreiengemeinschaft wieder möglich.

Die konkreten Regelungen zu den Raumgrößen/-höhen, Abständen, Lüftungszeiten usw. sind den Chorleitungen zugegangen. Dort liegt die Prüfung, ob für den jeweiligen Chor die Chorarbeit wieder aufgenommen und die aufwendigen Hygienevorschriften umgesetzt werden können.

Bei Rückfragen wenden Sie sich an Dominik Witte.

CHRONIK

PERSONENBEZOGENE DATEN WERDEN NUR IN DER GEDRUCKTEN VERSION DES PFARRBRIEFES VERÖFFENTLICHT!



BEICHTGELEGENHEITEN:

am Samstag, 29.08.2020 in Spelle:

bei Pastor Pöttering

am Samstag, 05.09.2020 in Spelle:

bei Pater Joshy

KOLLEKTEN:

Die Kollekten sind in Spelle, Venhaus, Schapen und Lünne:

am 29./30.08.2020: Messdienerarbeit
am 05./06.09.2020: Corona-Pandemie

Die Kollekten erbrachten:

	Spelle	Venhaus	Lünne	Schapen
08./09.08.2020 karitative Zwecke	122,20 €	44,00 €	25,00 €	31,18 €
15./16.08.2020 Diaspora	142,61 €	68,14 €	57,80 €	40,76 €
22./23.08.2020 Jugendarbeit	113,62 €	46,20 €	89,50 €	38,20 €



DER NÄCHSTE PFARRBRIEF ERSCHEINT VOM 12.09. BIS 27.09.2020:

Bitte geben Sie **bis Montag, 07.09.2020, (12:00 Uhr)** die Mitteilungen und Messintentionen für den Pfarrbrief ab.

KINDERZEITUNG:

Zu jedem Sonntag findet ihr eine neue Kinderzeitung in unseren Schriftenständen mit kleinen Rätseln oder Bastelideen zum Sonntagsevangelium.

PROJEKT.SUCHE.GOTT:

Im Rahmen unseres Jahresmottos lädt das Pastorale Team sehr herzlich ein zu einer Rad-Pilgertour am Sonntag, 06.09.2020. Startpunkt ist mit Fahrrädern um 14:30 Uhr am Alten Kirchplatz in Spelle auf dem Brink. Über den Alten Lünner Kirchweg, den unsere Vorfahren zur Lünner Kirche gegangen sind, werden Wegweiser der Kirche gesucht und hoffentlich gefunden.



An fünf Stationen (siehe Plakat) ist jeweils ein kurzes Innehalten mit Gedanken, wie uns Wegweiser auf unserem Lebensweg helfen können. Abschluss ist in der Lünner Kirche. Bitte bringen Sie unbedingt Ihr eigenes Gotteslob mit!

Im Anschluss lädt der Musikverein Beesten-Lünne zu einem „Picknick-Konzert“ auf dem Lünner Damm ein. Jeder bringt sich selbst zu Essen und zu Trinken und ggfs. eine Decke mit, die gute Musik kommt dann (fast) von allein.

Jetzt fehlt nur noch gutes Wetter zu einem wunderschönen Sonntagsausflug für Jung und Alt. Machen Sie mit!

ERSTKOMMUNION:

Gottesdienstteilnehmer/innen bei Erstkommunionfeiern:
Auf Grund der gegebenen Coronaregeln können wir in unseren Kirchen nur eine begrenzte Gottesdienstteilnehmerzahl ermöglichen.



Daher werden wir für die Erstkommuniongottesdienste die Teilnahme auf die Erstkommunionfamilien beschränken müssen, so dass jede Erstkommunionfamilie aus ihrer Verwandtschaft eine bestimmte Personenanzahl mitbringen kann (Die jeweilige Anzahl richtet sich dabei nach Größe der Kirche und nach Anzahl der Erstkommunionkinder).

In einigen Gemeinden unserer Pfarreiengemeinschaft fallen die Erstkommunionfeiern zeitgleich mit der eigentlichen Gemeindemesse zusammen. Die Gemeindemitglieder bitten wir dafür Verständnis zu haben und auf andere Gottesdienste auszuweichen, die zum Teil auch zusätzlich angeboten werden. Einzelheiten hierzu finden Sie in den gemeindebezogenen Seiten der Pfarrnachrichten.

Die Namen der Kommunionkinder werden nur in der gedruckten Version des Pfarrbriefes veröffentlicht!

MESSDIENER ALLGEMEIN:

Nach ca. 5 Monaten ist es endlich wieder soweit. Die Messdiener unserer Pfarreiengemeinschaft beginnen wieder ihren Dienst. Darüber freuen wir uns sehr! Wir starten an diesem Wochenende in Spelle und Venhaus. Am nächsten Wochenende geht es dann auch in Schapen und Lünne los.

Wir richten uns nach die Empfehlungen des Bistums, in denen die Messdiener zunächst den Leuchter- und Schellendienst übernehmen. Ein Dienst am Altar ist noch nicht vorgesehen.

In den letzten Tagen haben bereits die Übungstreffen in Spelle und Venhaus stattgefunden.

Die Messdiener in Schapen treffen sich am Dienstag, 01.09.2020, um 15:30 Uhr in der Kirche.

Das Treffen in Lünne findet ebenfalls am Dienstag, 01.09.2020, um 17:00 Uhr in der Kirche statt.

(Gesonderte Einladungen wurden verteilt).

Liebe Messdienerinnen und Messdiener, wir freuen uns auf Euch!

Simone Casper, pastorale Mitarbeiterin



06.09.2020 RAD-PILGERTOUR

WEGWEISER SUCHEN UND FINDEN

Den „Alten Lünner Kirchweg“ gingen die Menschen bis 1826 von Spelle nach Lünne, um am Gottesdienst teilzunehmen, als Spelle noch zur Kirchengemeinde Lünne gehörte.

Wir fahren mit dem Fahrrad. An fünf Stationen halten wir kurz inne und suchen nach Wegweisern der Kirche für unser Leben.

Fahren Sie mit! Um **14:30 Uhr** geht es mit dem Fahrrad am **Alten Kirchplatz (auf dem Brink) in Spelle** los!



Es ist auch möglich, zu den einzelnen Stationen dazu zu kommen.

Die Rückfahrt gestaltet jeder individuell.

Bei Regen fällt die Veranstaltung aus!

5 STATIONEN:

1. ALTER KIRCHPLATZ IN SPELLE
2. SCHUTZHÜTTE AM LÜNNER KIRCHWEG
3. WEGEKREUZ IN LÜNNE AN DER RINGSTRASSE (VOR BÜERS)
4. MARIENKLAUSE AN DER AA (AM RODELBERG)
5. LÜNNER KIRCHE

ZUM ABSCHLUSS GEGEN 16:30 UHR WARTET EIN „PICKNICK-KONZERT“ MIT DEM MUSIKVEREIN BEESTEN/LÜNNE „AUF DEM DAMM“ AUF SIE! BRINGEN SIE SICH GERN EINE DECKE UND ETWAS ZU ESSEN/TRINKEN MIT!



48480 Spelle, Kirchstraße 5



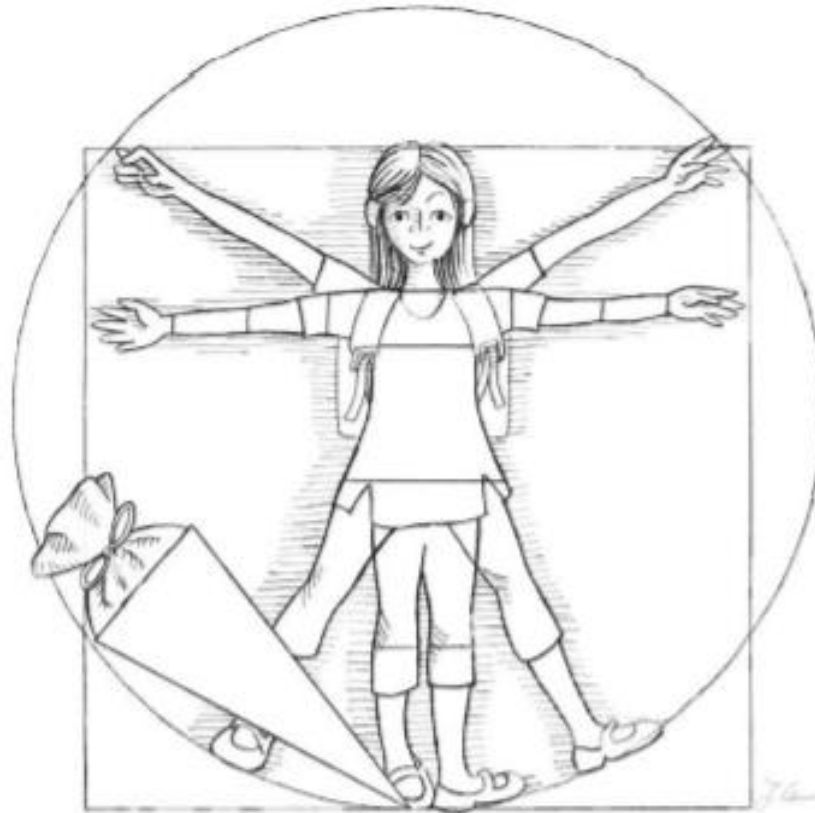
Kikeriki

Kinder können Engel sein

Von Engeln habt ihr bestimmt schon einmal etwas gehört. Vielleicht in einer Geschichte aus der Bibel. Denn die Bibel ist voller Engel. Gott schickt sie als Boten zu den Menschen, um ihnen etwas zu sagen. Zum Beispiel den Engel Gabriel, der zu Maria geht und ihr die Geburt Jesu verkündigt. Oder Gott schickt einen Engel, damit er einem Menschen hilft. Zum Beispiel im Alten Testament den Engel Raphael, der den Tobias auf seiner Reise begleitet. Engel können auch Krieger sein wie der Engel Michael.

Ganz selten ist nur beschrieben, wie so ein Engel aussieht, und deshalb wissen wir es nicht. Und die Menschen machen sich ganz unterschiedliche Vorstellungen, wie Engel aussehen könnten. Manchmal auch wie Kinder – dann aber mit Flügeln. Ich finde den Gedanken schön, dass Engel wie Menschen und eben auch wie Kinder aussehen. Weil Erwachsene und Kinder wie Engel sein können: Wie Boten Gottes, die den Menschen von Gott erzählen und ihnen helfen.





Segen für die Schulzeit

*Gott schenke dir einen guten Start
voller Freude und Fleiß.*

*Er halte seine schützenden Hände
über dich*

*und segne deinen langen Schulweg,
dass gute Noten ihn pflastern.*

*Und wenn dir dein Schulweg
beschwerlich wird,*

schicke er dir einen Engel,

*der dich über alle Stolpersteine
hinwegträgt,*

*und deinen Gedanken Geistesblitze
und deinem Eifer Ausdauer gibt.*

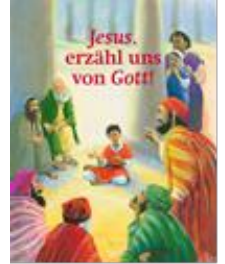


St. Johannes Spelle

INFOS UND TERMINE

ERSTKOMMUNIONFEIERN:

Wie schon im allgemeinen Teil angesprochen, sind die Hl. Messen zur Erstkommunion jeweils für die Familien vorbehalten. Dieses betrifft auch die Sonntagsmesse am 20.09.2020 um 10:30 Uhr in Spelle. Wer nicht zur Vorabendmesse am Samstag gehen kann, hat in der Erstkommunionmesse am Sonntag um 14:00 Uhr noch am ehesten Gelegenheit, einen Platz zu bekommen, denn diese Gruppe ist etwas kleiner als die anderen. Bitte haben Sie Verständnis dafür und lassen Sie den Erstkommunionfamilien den Vortritt. Herzlichen Dank.



FRAUENGEMEINSCHAFT:

Bis auf weiteres werden **keine kfd-Messen** vorbereitet und **die Mitarbeiterinnen-Runden fallen** weiterhin aus.



Wir hoffen, im Dezember die Roratemesse, abhängig von der aktuellen Situation, feiern zu können.

Karneval 2021:

Im nächsten Jahr sollte planmäßig wieder der Karneval der kfd stattfinden. Da es zurzeit zu ungewiss ist, ob große Veranstaltungen dann stattfinden können und die Vorbereitungen sehr aufwendig sind, haben wir beschlossen, die Karnevalsveranstaltung auf 2022 zu verschieben.

SEGNUNG DER SCHULNEULINGE AM ERSTEN SCHULTAG:

Bedingt durch die Corona-Bestimmungen kann zu Beginn des ersten Schuljahres für die Erstklässler kein gemeinsamer Segnungsgottesdienst in der Kirche stattfinden. Dieses ist in Spelle wegen der Größe und Unterschiedlichkeit der Konfessionen in diesem Jahr logistisch nicht möglich. Aus diesem Grund wird es jeweils in den ersten Religionsstunden für alle Kinder, die daran teilnehmen, eine kleine Segensfeier geben.

VORANKÜNDIGUNG: ARBEITEN AUF DEM FRIEDHOF

Am Freitag, 18.09.2020 (von 13:00 bis 18:00 Uhr) und am Samstag, 19.09.2020 (von 08:00 bis 13:00 Uhr) wollen wir unsere Pflasterarbeiten auf dem Friedhof fortsetzen. Wer Interesse und Zeit hat, die Arbeiten zu unterstützen, melde sich bitte bei Josef Schütte (Tel. 1649).

CHRONIK ZUM 50-JÄHRIGEN JUBILÄUM DER KIRCHE:

Sie suchen noch die passende Lektüre für Ihren freien Tage? Stöbern Sie doch mal in der Chronik über die Speller Kirche und ihre Geschichte! 😊

Für nur 25,00 € können Sie das Buch erwerben, indem Sie den Betrag auf das Konto IBAN DE74 2806 9994 0100 01 10 02 überweisen und dabei Ihren Namen und Ihre Adresse (wichtig!!!) angeben; dann wird Ihnen das Buch wenige Tage nach Geldeingang direkt nach Hause gebracht.

Außerdem ist das Buch im Pfarrbüro Spelle zu den Öffnungszeiten und auch bei Plum's Laden erhältlich.



GEBETSANLIEGEN UND TOTENGEDENKEN

Samstag, 29.08.2020: †† Ehel. Paula u. Heinrich Holterhuis; (JM) † Erich Roling; † Gisela Hengelage; †† Anna u. August Becke; † Familien Krake-Schmidt; † Heinrich Kock; †† Heinrich u. Maria Dall

Sonntag, 30.08.2020: Leb. u. †† d. Fam. Familien Krone; †† Bernhard u. Theresia Brüggemann; †† Werner Poppe u. Tochter Mechthild u. Andrea Poppe; †† Gebrüder Schröer; Leb. u. †† d. Fam. Hermes; † Paul Laarmann; † Ernst Niemöller (best .v. d. Nachbarn)

Samstag, 05.09.2020: (6WM) † Heinrich Dall; † Karl Sändker; † Familien Krake-Schmidt; † Franz Oevermann; (JM) † Paul Moß; † Berthold Sändker

Sonntag, 06.09.2020: †† Angela, Hermann u. Gerd Evers; Leb. u. †† d. Fam. Familien Krone; † Alfons Brüggemann; † Bernhard Niehaus; † Ernst Niemöller (best .v. d. Nachbarn)

Freitag, 11.09.2020: † Heinz Schütte (v.d.N.)

Samstag, 12.09.2020: (JM) † Otto Rolink; † Gerhard Löcken; † Familien Krake-Schmidt; † Norbert Ginten; (JM) † Laurenz Lager; † Maria Jansen; (6WM) † Franz Wilde; (JM) † Franz-Josef Schnetgöke

Sonntag, 13.09.2020: Leb. u. †† d. Fam. Familien Krone; (JM) † Bernhard Hüßing; Leb. u. †† d. Fam. Jansen-Schlamann; † Franz-Josef Hielscher; † Maria Bußmann; † Ernst Niemöller (best .v. d. Nachbarn); † Wolfhard Kemmerling; (JM) † Wilhelm Theising; (JM) † Bernhard Schütte



Kath. Kindertagesstätte St. Johannes sucht ab sofort :

- eine sozialpädagogische Fachkraft (m/w) für unsere Ganztagsgruppe mit ca.:19,5 Wochenstunden, die Arbeitszeiten verteilen sich auf drei Nachmittage und zwei Vormittage.

- eine Fach-Betreuungskraft (m/w) als Drittkraft in unserer Kinderkrippe mit 38 Wochenstunden.

Wir bieten:

- eine Pädagogik mit hoher fachlicher Qualität
- einen vielseitigen, interessanten Arbeitsplatz in einem engagierten Team
- eine Vergütung nach der Arbeitsvertragsordnung für Mitarbeiterinnen und Mitarbeiter im kirchlichen Dienst S8A– AVO (in Anlehnung an den TVöD) mit einer betrieblichen Altersvorsorge bei
- Fort- und Weiterbildungsmöglichkeiten

Wir erwarten:

- eine abgeschlossene Ausbildung als staatlich anerkannter Erzieher m/w
- eine abgeschlossene Ausbildung zur Sozialpädagogischer Assistent m/w
- die Förderung und Begleitung der kindlichen Entwicklungs– und Selbstbildungsprozesse
- eine Übereinstimmung mit den Grundsätzen der katholischen Kirche
- Teamfähigkeit und Kooperationsbereitschaft
- persönliches Engagement

Für die Beantwortung weiterer Fragen steht Ihnen Frau Liebing unter der Telefonnummer 05977-8390 zur Verfügung.

Wir haben Ihr Interesse geweckt?

Dann senden Sie Ihre aussagekräftige Bewerbung schnellstmöglich an die Kath. Kindertagesstätte St. Johannes, Johannesstr. 11, 48480 Spelle, oder per Email an info@stjohannes-kita.de



St. Vitus Venhaus

INFOS UND TERMINE

GEBETSANLIEGEN UND TOTENGEDENKEN

Sonntag, 30.08.2020: † Heinz Schütte (v.d.N.); Leb. u. †† d. Fam. Brink-Lensing; † Franz Wilde (best. v. d. Nachbarn); † Margret Ebler

Sonntag, 06.09.2020: † Heinz Schütte; † Hans-Gerd Roling; Leb. u. †† d. Fam. Roling-Henneker; † Franz Wilde (v.d.N.)

Sonntag, 13.09.2020: † Franz-Josef Wübbel; Leb. u. †† d. Fam. Fam. Ignatz Schütte u. † Berthold Helming; (JM) †† Ehel. Maria u. Heinrich Dirkes; † Hugo Brink



St. Ludgerus Schapen

INFOS UND TERMINE

HAUSKOMMUNION:

Nach langer Zeit wird Ihnen wieder in gewohnter Weise die Hauskommunion gebracht. Für den Monat September am Mittwoch, 02.09.2020 und am Donnerstag, 03.09.2020, zur vereinbarten Zeit gebracht.

ERSTKOMMUNION:

Gruppenstunde:

Die nächste Gruppenstunde ist am Donnerstag, 10.09.2020 von 16:30 – 17:30 Uhr in der Kirche zum Thema „Kirchenraum“.



Gottesdienst gestaltet mit Erstkommunionfamilien:

Am Sonntag, 13.09.2020 wollen wir um 09.00 Uhr gemeinsam mit den anderen Gemeindemitgliedern Gottesdienst feiern in der Kirche.

Elternabend:

Der Elternabend findet am Montag, 14.09.2020, um 19.30 Uhr im Ludgerushaus statt.

FAMILIENMESSKREISE:

Unser nächstes Treffen ist am Donnerstag, 10.09.2020, um 20:00 Uhr im Ludgerushaus.

FRAUENGEMEINSCHAFT:

Zur Gottesdienstvorbereitung treffen wir uns am Montag, 31.08.2020, um 19.30 Uhr im Ludgerushaus.



RADTOUR IN SCHAPEN:

Zu zweit, mit mehreren oder auch als Familie (nach geltenden Coronaregeln) per App durch Schapen radeln.

Dazu organisierte der Pfarrgemeinderat der katholischen Kirchengemeinde St. Ludgerus Schapen mit Gemeindereferentin Christin Völker-Gerd eine bunte Fahrradtour in Schapen.

Die Tour konnte innerhalb einer Woche von den angemeldeten Gruppen gemacht werden. Per App wurden die Teilnehmer/innen durch die Route geführt.

Viele verschiedene Aufgaben, Fragen und Rätsel wurden von den Radfahrern gelöst und die Antworten dazu in die App im Handy eingetragen und hochgeladen.

Es sind bei der Tour tolle Bilder entstanden, die die Freude der Teilnehmenden bei der Tour zeigen.

Kreativität sprudelte bei den verschiedenen Aufgaben, wo bunte Wünsche, Gedichte etc. entstanden sind, z. B.: „Der Hahn sitzt auf dem Kirchturm, nicht auf dem Mist – auf dem Kirchturm, der in Schapen auf dem Kirchhof ist.“

Die Tour führte zu verschiedenen kulturellen, geschichtlichen, religiösen und auch freizeithlichen Örtlichkeiten. Die Teilnehmer/-innen konnten auf der über 12 km gestalteten Strecke Vieles entdecken, erfahren, ausprobieren und zwischendurch zu Pausen mit eigenem Picknick verweilen.

Alle, die im Laufe der Woche an dieser Aktion mitgemacht haben, erhielten eine Teilnehmerurkunde und die ersten 5 Plätze eine Siegerurkunde.

Es war eine Fahrradtour für alle Generationen, eine Tour, die nach einer Fortsetzung ruft!



GEBETSANLIEGEN UND TOTENGEDENKEN

Sonntag, 30.08.2020: (1. JM) † Ehem. Ewald Schmit ; (JM) † Andre Stark ; † Ehem. August Hoffrogge ; Leb. u. †† d. Fam. Huilmann - Lohmann ; † Ehem. Georg Müter ; † Andreas Lögers ; † Elisabet Everinghoff ; † Ehefr. Mathilde Bürsken ; † Ehem. Ludwig Apken ; † Ehem. Alfons Autmaring u. Sohn Burkhard

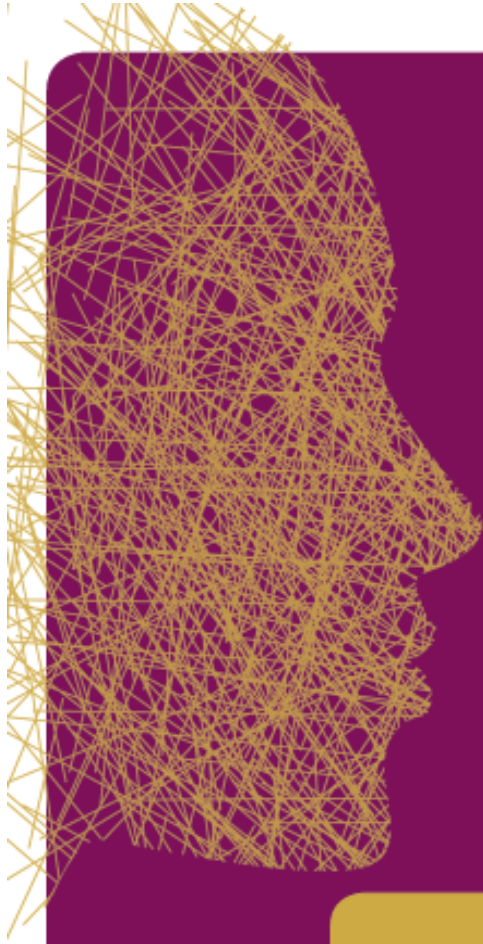
Donnerstag, 03.09.2020: † Alfons Vismann ; für eine bestimmte Verstorbene

Samstag, 05.09.2020: Leb. u. †† d. Fam. Griese - Niehus

Sonntag, 06.09.2020: JM) † Ehefr. Maria Düsing ; † Andreas Lögers ; † Ehem. Franz-Josef Rählmann ; † Luise Hillebrand ; † Ehem. Ludwig Apken ; † Ehem. Karl-Heinz Naber

Donnerstag, 10.09.2020: (JM) † Bernd Ostholthoff

Sonntag, 13.09.2020: † Ehem. August Hoffrogge ; Leb. u. †† d. Fam. Franz-Josef Düsing ; † Andreas Lögers ; Leb. u. †† d. Fam. Heinrich Schütte-Bruns ; † Elisabet Everinghoff ; † Otto Lünemann ; Leb. u. †† d. Fam. Bernhard Bürsken ; † Ehem. Ludwig Apken ; † Ehem. Josef Wilmer u. †† Ehel. Maria u. Josef Wilmer ; †† Ehel. Karl u. Wilhelmine Meyer ; † Ehefr. Anja Krauledat ; † Ehem. Karl-Heinz Naber



”

FRAUEN VERKÜNDEN DAS WORT

“

AKTIONSWOCHE
VOM 13. BIS 20. SEPTEMBER 2020

Donnerstag, 17.09.20, | 19:00 Uhr
St. Ludgeruskirche Schapen
mit Dialogpredigt



weitere Infos: www.bistum.net/fvdw2020

synod_os
gemeinsam weiter gehen


Katholische
Erwachsenenbildung

BIBEL FORUM



Bistum
Osnabrück



St. Vitus Lünne

INFOS UND TERMINE

ERSTKOMMUNION:

Katechetentreffen:

Unser nächstes Katechetentreffen ist am Mittwoch, 02.09.2020 im Pfarrheim.

Gruppenstunde:

Die nächste Gruppenstunde ist am Samstag, 12.09.2020, von 17:00 -18:00 Uhr in der Kirche zum Thema „Kirchenraum“.



Gottesdienst gestaltet mit Erstkommunionfamilien:

Am Samstag, 12.09.2020 wollen wir um 18:30 Uhr gemeinsam mit den anderen Gemeindemitgliedern Gottesdienst feiern in der Kirche.

Elternabend:

Der Elternabend findet am Montag, 21.09.2020, um 19:30 Uhr im Pfarrheim statt.

FRAUENGEMEINSCHAFT VARENRODE:

Unterwegs in der Schöpfung



Die Aktionswoche der kfd vom 21. bis 27. September steht in diesem Jahr unter dem Motto „Frauen, wem gehört die Welt?“

Auf einem nachhaltigen Pilger*innenweg können wir uns für den Erhalt der Schöpfung einsetzen.

Auch wir von der kfd Varenrode möchten uns zusammen auf einen Pilgerweg machen. Wir treffen uns am Freitag, 25.09.2020, um 17:00 Uhr am DGH.

Von hieraus möchten wir gemeinsam einen Weg von ca. 6 km in der Schöpfung unterwegs sein. An den 5 Themenstationen (Pausen) unseres Pilgerweges erfahren wir dann Wissenswertes über die Schönheit der Schöpfung, aber auch über die Veränderungen und Folgen der zunehmenden Umweltzerstörung.

Ebenso stellen wir uns Fragen nach Konsequenzen und Möglichkeiten des persönlichen Handelns.

Getränke für unterwegs sollte sich jeder selbst mitnehmen.

Wir bitten um Anmeldung bis Montag, 21.09.2020 bei Christa Boeker (Tel. 05977/769881 oder per WhatsApp 015783088025).

Wir freuen uns auf eine gute Beteiligung. Der Vorstand



SPENDENSTAND ORGEL:

Spendenstand Orgel St. Vitus, Lünne - 14.08.2020



GEBETSANLIEGEN UND TOTENGEDENKEN

Samstag, 29.08.2020: 1. JM † Paul – Peter Heinze, 1. JM † Agnes Schmitz, Leb. u. †† Fam. Stall/Rolink, JM † Änne Giesken u. † Gerhard Giesken, Leb. u. †† Fam. Wenzel/Weßling

Sonntag, 30.08.2020: 1. JM † Bernhard Helmingdirks, † Antonia Wintermann/Berger, † Hubert Helmingdirks, †† Maria u. Josef Oevermann, †† Georg u. Regina Hüsing, JM † Theodora Büers, †† Bernhard u. Maria Dülmer, † Franz Jörlemann, † Heinrich Storm, † Gregor Kock, † Josef Siegert, †† Maria u. Alfons Brüning, Karl-Heinz Büsse-maker

Dienstag, 01.09.2020: für alle Verstorbenen

Mittwoch, 02.09.2020: für einen bestimmten Verstorbenen

Sonntag, 06.09.2020: † Antonia Wintermann/Berger, † Maria Roling, JM † Anna Berger, Leb. u. †† Fam. Kruse/Egbers, Leb. u. †† Fam. Vennemann/Overberg, † Heinrich Storm, † Josef Siegert, Leb. u. †† Fam. Bunge/Hennekes, zur Muttergottes zur immerwährenden Hilfe

Dienstag, 08.09.2020: für den Weltfrieden

Mittwoch, 09.09.2020: JM † Mathilde Striet u. † Bernd Kietzing

Samstag, 12.09.2020: †† Maria u. Alfons Brüning

Sonntag, 13.09.2020: † Antonia Wintermann/Berger, † Karl-Heinz Büsse-maker, † Josef Siegert, † Heinrich Storm, Leb. u. †† Fam. Helmingdirks/Boeker, † Heinz Höving

KONTAKTDATEN

Pastorales Team

Pfarrer L. Pöttering, Tel. 05977/939411, poettering@pg-spelle.de

Pastoraler Koordinator D. Witte, Tel. 05977/939426, witte@pg-spelle.de

Pater Joshy, Tel. 05977/939412, joshy@pg-spelle.de

Pastor Ch. Scholz, Tel. 05977/9284875, scholz@pg-spelle.de

Pastor H. Schnakenberg, Tel. 05977/769434, schnakenberg@pg-spelle.de

Pfarrer i. R. J. Kern, Tel. 05458/792236

Diakon J. Hartmann, Tel. 05977/7988, hartmann@pg-spelle.de

Gemeindereferentin C. Völker-Gerd, Tel. 05458/8069593, Handy-Nr. 0151/12416424
voelker-gerd@pg-spelle.de

Pastorale Mitarbeiterin S. Casper, Tel. 05977/939423, casper@pg-spelle.de

Gemeindeassistentin A. Steinkamp, Tel. 05977/939413, steinkamp@pg-spelle.de

Katechetin R. Brüggemann, Tel. 05977/8436, brueggemann@pg-spelle.de

Katechetin M. Kampel, Tel. 05977/8254, kempel@pg-spelle.de

Pfarrbüros

St. Johannes Spelle und St. Vitus Venhaus, Sylvia Mürer, Kirchstr. 5, 48480 Spelle,
Tel. 05977/93940, Fax: 05977/939495

Mail: pfarrbuerospelle@pg-spelle.de

Öffnungszeiten: Mo. 09:00-11:00 Uhr, Mi. u. Fr. 09:00-12:00 Uhr, Do. 15:00-18:00 Uhr

St. Ludgerus Schapen, Elisabeth Huil, Kirchstr. 2, 48480 Schapen, Tel. 05458/640,
Fax: 05458/792894, Mail: pfarrbueroschapen@pg-spelle.de

Öffnungszeiten: Mo. 09:00-11:00 Uhr, Di. 08:30-09:30 Uhr, Do. 15:00-18:00 Uhr

St. Vitus Lünne, Anneliese Helmingdirks; Kirchstr. 7, 48480 Lünne, Tel. 05906/559,
Mail: pfarrbueroluenne@pg-spelle.de

Öffnungszeiten: Mo. 08:30-10:00 Uhr, Di. 08:30-10:00 Uhr, Fr. 14:00-15:30 Uhr

Kindergärten

St. Johannes Kindergarten Spelle, L.-M. Liebing, Johannesstr.11, 48480 Spelle,
Tel. 05977/8390

St. Vitus Kindergarten Venhaus, A. Hüer, Dorfstr. 13, 48480 Spelle,
Tel. 05977/8524

St. Ludgerus Kindergarten Schapen, J. Holtkamp, Kirchstr. 14, 48480 Schapen,
Tel. 05458/7142

St. Vitus Kindergarten Lünne, M. Dülmer, Heinrich-Schulte-Str. 1, 48480 Lünne,
Tel. 05906/2133

www.pg-spelle.de

V.i.S.d.P. Pfarrer Ludger Pöttering